

filcolana

OBSSESSED WITH QUALITY YARN SINCE 1952



Design: Rachel Søgaard

Crispin

1. udgave - januar 2022 © filcolana

#FilcolanaCrispin

Her er et helt underspillet cirkustema. Strukturmønstret genkalder Harlekins dragt, men med det rolige valg af farve, og den konstante gentagelse i mønstret, giver det et klassisk udtryk.

STØRRELSER

S (M) L (XL)

MÅL

Passer til brystvidde: 80-88 (89-96) 97-104 (105-112) cm

Overvidde: 103 (112) 120 (129) cm

Ærmelængde: 45 (44) 43 (43) cm

Hel længde: 50 (52) 54 (56) cm

STRIKKEFASTHED

19 m og 28 p i mønster efter diagram på pind 5 mm = 10 x 10 cm.

Pindetykkelsen er kun vejledende.

Har du flere masker på 10 cm, skal du skifte til tykkere pinde, har du færre masker på 10 cm, skal du skifte til tyndere pinde.

MATERIALER

Garn fra Filcolana

500 (500) 550 (600) g **Peruvian** i farve 334 (Light Blush)

Rundpind 4,5 mm, 80 cm

Rundpind 5 mm, 40 og 80 cm

Strømpepinde 4,5 mm

4 Maskemarkører

5 knapper



Teknik

SÆRLIGE FORKORTELSER

o-indt (overtræksindtagning)

1 ret løs af, 1 ret, træk den løse maske over den netop strikkede.

udthø (højrevendt udtagning)

Stik venstre pind bagfra ind under lænken mellem maskerne og strik den ret.

Udtve (venstrevendt udtagning)

Stik venstre pind forfra ind under lænken mellem maskerne og strik den drejet ret.

LUH (løftet højrevendt udtagning)

Stik højre pind ind i masken under den maske, du skal til at strikke, og strik den ret.

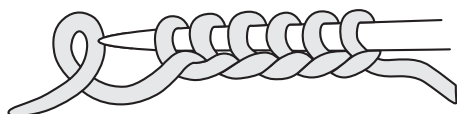
LUV (løftet venstrevendt udtagning)

Stik venstre pind ind i masken under den maske, du lige har strikket, og strik den ret.

SÆRLIGE TEKNIKKER

Løkkeopslag

Lav en ring af garnet, således at den lange garnende (med garnnøglet i den anden ende) lægges ovenpå den tråd der sidder fast på pinden, strik højre pind ind forfra i ringen, stram garnet så ringen bliver til en maske. Gentag til det ønskede antal masker.



Arbejdsgang

Crispin strikkes oppefra og ned med raglan-udtagninger, der strikkes som løftede udtagninger på hver side af en markering, samtidig med, at der tages ud til V-hals.

Når bærestykket er strikket, deles arbejdet, og krop og ærmer strikkes færdige hver for sig.

Til slut strikkes forkanterne i ét stykke, med knaphuller i højre side af arbejdet.





Opskrift

BÆRESTYKKE

Slå 41 (41) 43 (43) masker op på rundpind 5 mm.

Strik frem og tilbage med udtagninger, mens mønsteret samtidig placeres således:

Inddelingspind (vrangsidens): 1 vr, indsæt markør, 5 vr, indsæt markør, 29 (29) 31 (31) vr, indsæt markør, 5 vr, indsæt markør, 1 vr.

1. p: 1 r, LUV, flyt markøren, LUH, 5 r, LUV, flyt markøren, LUH, 6 (6) 7 (7) r, 1 vr, * 7 r, 1 vr*, gentag fra * til * 1 gang, 6 (6) 7 (7) r, LUV, flyt markøren, LUH, 5 r, LUV, flyt markøren, LUH, 1 r.

Der er taget 8 masker ud.

OBS: Herfra strikkes de 2 første og 2 sidste masker som kantmasker (ret på retsiden og vrang på vrangsidens). Kantmaskerne indgår ikke i diagrammet.

2. p: Strik som m viser (r over r og vr over vr).

3. p: 2 r, LUV, flyt markøren, LUH, 1 vr, 5 r, 1 vr, LUV, flyt markøren, LUH, 0 (0) 1 (1) r, * 1 vr, 5 r, 1 vr, 1 r*, gentag fra * til * yderligere 2 gange, 1 vr, 5 r, 1 vr, 0 (0) 1 (1) r, LUV, flyt markøren, LUH, 1 vr, 5 r, 1 vr, LUV, flyt markøren, LUH, 2 r.

Der er taget 8 m ud.

4. p: Strik som m viser.

5. p: 3 r, LUV, flyt markøren, LUH, 2 r, 1 vr, 3 r, 1 vr, 2 r, LUV, flyt markøren, LUH, 2 (2) 3 (3) r, * 1 vr, 3 r*, gentag fra * til * yderligere 6 gange, 1 vr, 2 (2) 3 (3) r, LUV, flyt markøren, LUH, 2 r, 1 vr, 3 r, 1 vr, 2 r, LUV, flyt markøren, LUH, 3 r.

Der er taget 8 m ud.

6. p: Strik som m viser.

7. p: 4 r, LUV, flyt markøren, LUH, 4 r, 1 vr, 1 r, 1 vr, 4 r, LUV, flyt markøren, LUH, 4 (4) 5 (5) r, * 1 vr, 1 r, 1 vr, 5 r*, gentag fra * til * yderligere 2 gange, 1 vr, 1 r, 1 vr, 4 (4) 5 (5) r, LUV, flyt markøren, LUH, 4 r, 1 vr, 1 r, 1 vr, 4 r, LUV, flyt markøren, LUH, 4 r.

Der er taget 8 m ud.

8. p: Strik som m viser.

9. p: 5 r, LUV, flyt markøren, LUH, 6 r, 1 vr, 6 r, LUV, flyt markøren, LUH, 6 (6) 7 (7) r, * 1 vr, 7 r*, gentag fra * til * yderligere 2 gange, 1 vr, 6 (6) 7 (7) r, LUV, flyt markøren, LUH, 6 r, 1 vr, 6 r, LUV, flyt markøren, LUH, 5 r.
Der er taget 8 m ud.

10. p: Strik som m viser.

11. p: 2 r, (kun str. S: udtve), 3 r, 1 vr, LUV, flyt markøren, LUH, 1 vr, 5 r, 1 vr, 1 r, 1 vr, 5 r, 1 vr, LUV, flyt markøren, LUH, 0 (0) 1 (1) r, 1 vr, 5 r, * 1 vr, 1 r, 1 vr, 5 r*, gentag fra * til * yderligere 2 gange, 1 vr, 0 (0) 1 (1) r, LUV, flyt markøren, LUH, 1 vr, 5 r, 1 vr, 1 r, 1 vr, 5 r, 1 vr, LUV, flyt markøren, LUH, 1 vr, 3 r, (kun str. S: udthø), 2 r.
Der er taget 10 (8) 8 (8) m ud.

12. p: Strik som m viser.

13. p: 2 r, (kun str. M og L: udtve), 3 (2) 2 (2) r, 1 vr, 2 r, LUV, flyt markøren, LUH, 2 r, 1 vr, 3 r, 1 vr, 3 r, 1 vr, 3 r, 1 vr, 2 r, LUV, flyt markøren, LUH, 2 (2) 3 (3) r, * 1 vr, 3 r*, gentag fra * til * yderligere 8 gange, 1 vr, 2 (2) 3 (3) r, LUV, flyt markøren, LUH, 2 r, 1 vr, 3 r, 1 vr, 3 r, 1 vr, 3 r, 1 vr, 2 r, LUV, flyt markøren, LUH, 2 r, 1 vr, 3 (2) 2 (2) r, (kun str. M og L: udthø), 2 r.

Der er taget 8 (10) 10 (8) m ud.

14. p: Strik som m viser.

15. p: 2 r (kun str. S og XL: udtve) 2 (2) 2 (1) r, 1 vr, 4 r, LUV, flyt markøren, LUH, 4 r, 1 vr, 1 r, 1 vr, 5 r, 1 vr, 1 r, 1 vr, 4 r, LUV, flyt markøren, LUH, 4 (4) 5 (5) r, * 1 vr, 1 r, 1 vr, 5 r*, gentag fra * til * yderligere 3 gange, 1 vr, 1 r, 1 vr, 4 (4) 5 (5) r, LUV, flyt markøren, LUH, 4 r, 1 vr, 1 r, 1 vr, 5 r, 1 vr, 1 r, 1 vr, 4 r, LUV, flyt markøren, LUH, 4 r, 1 vr, 2 (2) 2 (1) r, (kun str. S og XL: udthø), 2 r.

Der er taget 10 (8) 8 (10) m ud.

16. p: Strik som m viser.

De første 16 pinde i diagrammet er nu strikket og både mønster, raglanudtagninger og udtagninger ved forkanterne er etableret.

Bemærk: Mønster iflg. diagram spejles på hver side af raglanmaskerne, også på forstykkerne. Udtagningerne på forkanterne foretages på hver 4. pind og raglanudtagningerne fortsætter som hidtil på hver 2. pind, til



der er taget ud til raglan i alt 28 (30) 31 (33) gange.
Slut med en pind fra vrangsidens.

Der er nu 61 (65) 67 (71) masker på hvert ærme, 85 (89) 93 (97) masker på ryggen og 41 (43) 44 (46) masker på hvert forstykke.

Nu strikkes der ikke længere udtagninger på ærmerne, men raglanudtagningerne fortsætter på forstykke og ryg, samt ved forkanterne, således:

Næste p (retsiden): 2 r, (på str. L og XL strikkes udtve), strik mønster til markøren, LUV, flyt markør, strik mønster til næste markør (ærme), flyt markør, LUH, strik mønster til næste markør (ryggen), LUV, flyt markør, strik mønster til næste markør (ærme), LUH, flyt markør, strik mønster til de sidste 2 m, (på str. L og XL strikkes udthø), 2 r.

Der er taget 4 (4) 6 (6) masker ud.

Kun str. S

Strik 1 pind fra vrangsidens.

Kun str. M, L og XL

Strik yderligere - (5) 7 (9) pinde, stadig med raglanudtagninger på forstykker og ryg på hver 2. pind, og udtagning ved forkanter på hver 4. pind, slut med en pind fra vrangsidens.

Alle str



Der er nu 61 (65) 67 (71) masker på hvert ærme, 87 (95) 101 (107) masker på ryggen og 42 (47) 50 (54) masker på hvert forstykke.

KROP

Nu deles arbejdet til krop og ærmer og delene strikkes færdig hver for sig, **SAMTIDIG** fortsættes udtagninger ved forkanterne som hidtil, til der er taget ud i alt 14 (14) 15 (15) gange.

Næste p (retsiden): Strik 2 r, (på str. S, M og L strikkes udtve), strik mønster over forstykkets masker, * fjern markør, sæt ærmets masker på en maskeholder, og slå 9 (9) 11 (13) nye masker op med løkkeopslagning, fjern markør*, strik mønster over ryggens m, gentag fra * til *, strik mønster til de sidste 2 m på pinden, (på str. S, M og L strikkes udthø), 2 r.

Fortsæt frem og tilbage i mønster over kroppens masker, stadig med 2 glatstrikkede masker i hver side og udtagninger på hver 4. pind ved hver forkant, til der er 193 (209) 225 (241) masker på pinden.

Fortsæt lige op, til arbejdet måler ca. 26 cm fra ærmegabet, slut med 2. eller 10. mønsterpind, for at få en fin overgang til ribben.

Skift til rundpind 4,5 mm.

Ribkant

1. p (retsiden): 1 r, * 1 r, 1 vr*, gentag fra * til *, til den sidste m, 1 r.

2. p: 1 vr, * 1 vr, 1 r*, gentag fra * til *, til den sidste m, 1 vr.

Gentag disse 2 pinde, til kanten måler 5 cm, slut med en pind fra retsiden.

Luk af i rib som maskerne viser, fra vrangsidens.

ÆRMER

Sæt det ene ærmes 61 (65) 67 (71) masker tilbage på rundpind 5 mm.

Slå 5 (5) 6 (7) masker op med løkkeopslagning på rundpindens højre pind, strik ærmemaskerne i mønster, og slå yderligere 4 (4) 5 (6) masker op med løkkeopslagning = 70 (74) 78 (84) masker

Indsæt en markør, saml omgangen, og strik 17 omgange i mønster.

18. omg (indtagningsomg): 1 r, 2 r sm, strik mønster



til de sidste 2 m, o-indt.

Tag ind på hver 18. omgang i alt 5 gange, til der er 60 (64) 68 (74) m på pinden.

Fortsæt lige ned, til ærmet måler 40 (39) 38 (38) cm.

Ribkant

Skift til strømpepinde 4,5 mm, og tag ind på 1. omg således:

Kun str. S og L

Strik 1 r, 1 vr, 1 r, * 1 vr, 2 r sm, 1 vr, 2 r sm, 1 vr, 1 r*, gentag fra * til *, og slut med 1 vr = 46 (-) 52 (-) masker.

Kun str. M og XL

Strik 1 r, * 1 vr, 2 r sm, 1 vr, 2 r sm, 1 vr, 1 r*, gentag fra * til *, og slut med 1 vr = - (48) - (56) masker.

Alle str

Strik 5 cm rib (1 r, 1 vr)

Luk af i rib som maskerne viser.

Strik det andet ærme tilsvarende.

FORKANT

Begynd nederst i ribkanten på højre forstykke og strik med rundpind 4,5 mm, masker op indenfor den yderste kantmaske hele vejen op langs højre forstykke, nakken og ned langs venstre forstykke, således:

Strik 3 masker op for hver 4 pinde langs højre forkant, 1 maske i hver maske langs opslagningskanten og

3 masker for hver 4 pinde langs venstre forkant, i alt 251 (265) 279 (293) masker.

1. p (vrangsidens): 1 vr, * 1 r, 1 vr*, gentag fra * til * pinden ud.

Strik yderligere 2 pinde rib som maskerne viser.

Placer 5 mærker i venstre forkant således:

1 mærke ca. 1 cm fra nederste kant og 1 mærke i højde med den sidste udtagning til V-hals.

De øvrige 3 mærker fordeles jævnt mellem øverste og nederste mærke, med ca. 5 cm mellemrum.

Næste p (retsiden)(knaphulspind): Strik rib som maskerne viser, ved hvert mærke slås om pinden og strikkes 2 r sm.

Fortsæt i rib, til ribkanten måler 2 cm, slut med en pind fra retsiden.

Luk af i rib som maskerne viser.

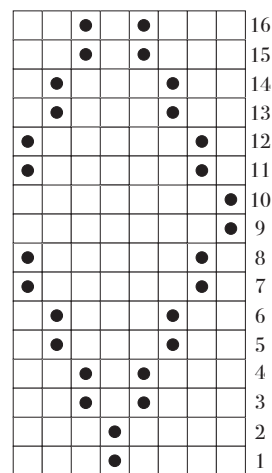
MONTERING

Sy hullet under hvert ærme sammen med maskesting.

Sy knapper i og hæft alle ender.

Vask trøjen ifølge anvisningerne på banderolen, træk den eventuelt i form efter målene, og lad tørre liggende på et håndklæde.

DIAGRAM



Ret på retsiden, vrang på vrangsidens

Vrang på retsiden, ret på vrangsidens

